

ימין: אלין ליקא-לנגליב  
(צילום: לטיסיה בולז)  
משמאל: דיוקן של  
Elizabeth Peyton  
Whitney Museum  
of American Art

אין מעצב שהיא לא מכירה, לא קיים סגנון שהיא איננה בקיאה בו, ואי אפשר להתקיל אותה במונח עיצובי שהיא לא תזהה. המעצבת אלין ליקא-לנגליב מככבת בעיצוב בתי מלון בארץ ובעולם, ומסמנת את קייט מוס כדבר הבא בתחום - כדאי להקשיב לה



## ה-10 של אלין ליקא-לנגליב

שהשם שלה מצלצל לכם מוכר, זה משום שאלין גם הנחתה פינות עיצוב בתכניות טלוויזיה וכתבה במגזינים שונים.

### ספר מומלץ

"Live the Art - Deitch Project" - זהו ספר שמחזיר אותי לשנות ה-90, תקופה בה הייתי סטודנטית לעיצוב בניו יורק. ניר הוד, אמן וחבר ותיק, לקח אותי ערב אחד לפתיחה של תערוכה בגלריה. כך הוא קרא לזה. רק ש'פרויקט דייטש' היה הרבה מעבר לכל דבר שיכולתי לצפות. ג'פרי דייטש, היוזם והבעלים, היה מארח באופן קבוע אמנים צעירים <

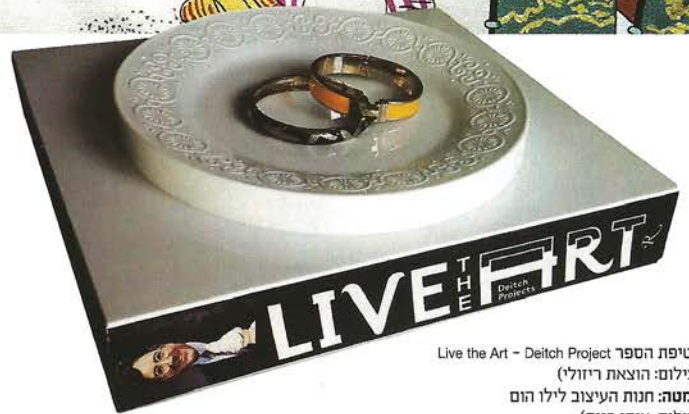
בחודש יוני האחרון הוכתר מלון הבוטיק התל אביבי, בראון ביץ' האוס, על ידי אתר התיירות הנחשב Jetsetter, כמלון המעוצב ביותר בעולם לשנת 2016. מי שאחראית על העיצוב והסגנון שהצליחו למגנט מבקרים רבים ובכירים מענף התיירות העולמי, היא מעצבת הפנים אלין ליקא-לנגליב. אך אל תתנו לתואר הזה לבלבל אתכם, המלון האמור הוא פנינה אחת מיני רבות שאלין חתומה עליהן. עשר שנים שבמהלכן אלין למדה ועבדה כמעצבת בניו יורק, הותירו את חותמן עליה, הן בבחירותיה המיוחדות, הן בצבעים המפתיעים, בטקסטורות, בחומרים, ובכלל - בלוק הכללי שהיא מביאה איתה. היא אחראית לכמה חנויות עיצוב שנפתחו בתל אביב, פתחה סטודיו משלה, ולמקרה





טרנד עיצוב עכשווי: שילוב כתום וזרוד (טאנגריין-פוקסייה), בדי לילו הום (צילום: איתי בית)

בעלי אמביציה ותעוזה, ליצור פרויקט חד-פעמי פרוע שאינו מתחנף לקהל, לביקורת או לקניינים פוטנציאליים. הפורמט הגאוני הפך במהרה לנושא שיחה בעולם האמנות. בספר דייטש מספר על השתלשלות האירועים שהפרויקט עבר מ-1996 ועד ל-2010. הוא מספר איך לקח מוסך ישן ברחוב גראנד 76 והפך אותו למרכז הסענה של עולם האמנות. דייטש מתאר כל אמן מנקודת מבטו האישית, ומציג בספר את כל עבודות האמנים שהשתתפו בפרויקט בסדר כרונולוגי. כולם אמנים שפרצו, התפרסמו והשפיעו על כולנו, כשהיוו אבן דרך באופנה, עיצוב, פרסום ומחזיקה. את עטיפת הספר עיצב הגרפיקאי Stefan Sagmeister - אמן בפני עצמו. לכריכה מוצמדת צלחת בדוגמת צלחת פורצלן מהודרת. זאת בדיעה שאת ספרי האמנות אנו נוטים למקם על שולחן הקפה בבית, ורצוי שתהיה מונחת צלחת שבה ניתן להניח אקססוריוז נוספים."



עטיפת הספר Live the Art - Deitch Project (צילום: הוצאת ריוולי)  
למטה: חנות העיצוב לילו הום (צילום: איתי בית)

### חנות עיצוב אהובה

"לילו הום (Leelou Home) ברחוב מדינת היהודים, הרצליה פיתוח. החזרה לארץ לאחר עשר שנים בניו יורק, בהן למדתי ועבדתי בתחום העיצוב, הייתה קשה מבחינה מקצועית, מכיוון שכל חנויות העיצוב, הספקים וחנויות הבדים שעבדתי איתם נשארו בניו יורק. שפת העיצוב והזרזון הישראלי היו שונים ממה שהכרתי. ועדיין, לא הייתי מוכנה לוותר על העולם שהשארתי מאחור. הייתי נחושה להמשיך עם מה שמעניין ומניע אותי ללא פשרות. לילו הום מספקת את המענה הזה לכל מי שגר אי פעם בחו"ל ורגיל לסגנון אחר. היא מייצרת את הריהוט בהזמנה עד הפרט האחרון. אני מוצאת אצלה את כל מאגר חומרי הגלם ה'ניו יורקים' שלי ואת הטקסטיל בדוגמאות שאני אוהבת. בין אם מדובר בפרויקט מרופד, נגרות או עבודות מתכת, איכשהו לילו תמצא את הדרך לייצר אותם באופן מושלם לכל פרויקט באשר הוא."

### מעצב שעושה לך את זה

"המעצבת האמריקאית Kelly Wearstler, שבלטה ב-2004 עם צאת ספרה הראשון, 'MODERN GLAMUR', ובו גישה חדשה לעיצוב. קלי העזה, עוד לפני יותר מעשור - לרפד כורסא שלמה בצהוב, או למקם אריחים ירוקים בחדר הרחצה. ולא תאמינו, זה נראה נהדר, קופץ לעין ויוצר עניין. היא הראתה לכולם שיש הומור בעיצוב, ומי שלא מבין אותו כנראה שאינו נכלל ברשימת מביני עניין. העיצוב הצבעוני, עם הקריצה, <





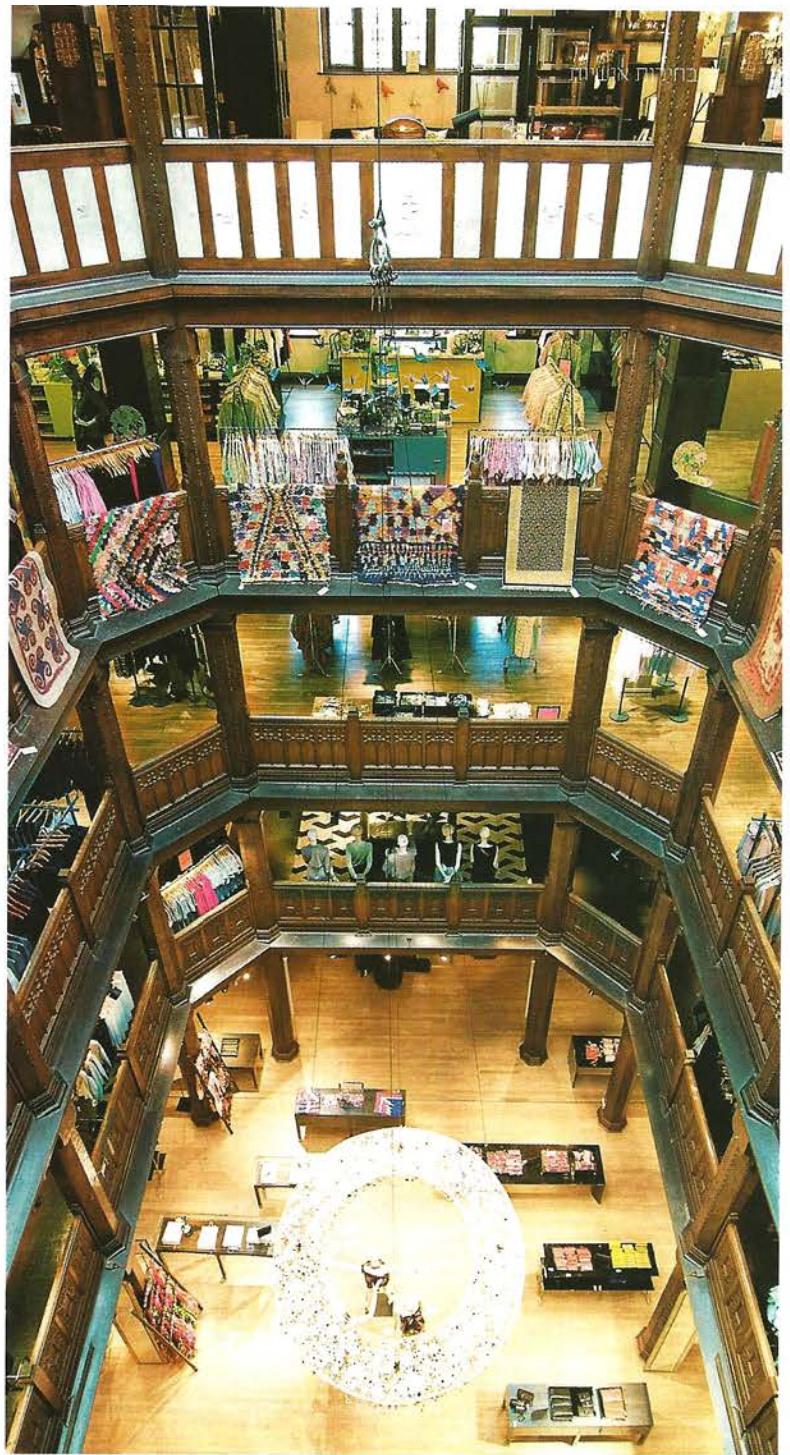


הפסל "שנאבל העומד" במוזיאון Whitney Museum of American Art (צילום: אלין ליקא-לנגליב)

והאורירי, עם גלריות הפנטהאוז המוארות וחללי התצוגה הרחבים, המתוכננים כך שלא נזקקו לעמודים תומכים. המוזיאון ממוקם על גדות נהר ההדסון, ועומד בקו ישר עם תחילת מסילת ה-High Line המפורסמת. המבנה, בעל הנוכחות הפיסולית, הגדיל משמעותית את מרחב התצוגה. יש בו תמהיל משובח של אמנות עכשווית. התערוכה האחרונה שראיתי בו היא: Human Interest: Portraits from the Whitney's Collection. מאתיים דיוקנאות השייכים למוזיאון משנת 1900 ואילך, עם התייחסות למושא הציור העתיק ביותר של עולם האמנות - הדיוקן. התערוכה, המוצגת עד פברואר הבא, גם משמשת כמראה לתרבות הסלפי האובססיבית, וגם כאן, כתמיד, הווייטני עם היד על הדופק. אהבתי במיוחד את הדיוקן של Elizabeth Peyton ואת העבודה של Urs Fischer, שפיסל את דמותו של האמן ג'וליאן שנאבל. לפסל הענק של 'שנאבל העומד', העשוי שעווה, יש פתיל שאותו מדליקים בכל בוקר ומכבים בערב עם סגירת דלתות המוזיאון. הפסל הענק נמש לאיטו, וממחיש כמה אנחנו צריכים לשחרר את השינויים הבלתי נמנעים שהחיים מזמנים לנו. את הפסל ניתן לצקת שוב מתבנית קיימת כשהגר נמש לחלוטין."

### סגנון עיצוב הבית

"בית צריך להיות אישי, לשקף את בעליו ולספר את סיפור חייו. אדריכלות,



אולם תצוגה ליברטי לונדון

זה שאינו לוקח את עצמו בכבדות, נתן השראה לתעשיית העיצוב לשנות כיוון מהמראה האוליגרכי או התעשייתי, שהיו עד לאותו רגע נחלת רבים. קלי עסוקה בעיצוב בתי מלון, חנויות וחללי מגורים אקסקלוסיביים. יש לה גם חנות עיצוב בלוס אנג'לס וחנות אונליין, בה היא מוכרת רהיטים בעיצובה, טפטים, טקסטיל, פסלים, מצעים וגופי תאורה."

### מוזיאון מומלץ

"מוזיאון Whitney Museum of American Art. לפני יותר משנה המוזיאון עבר לביתו החדש, שעוצב על ידי האדריכל רנזו פיאנו (Renzo Piano) בשכונת Meatpacking District, הנחשבת, לדעתי, לשווה ביותר במנהטן. על אף שכולם אהבו את המבנה הישן של הווייטני וקראו לו 'פלא ארכיטקטוני', באופן אישי לא התחברתי למבנה הבטון הקלסטרופובי והכבד. לכן היה זה מרענן במיוחד לפגוש במבנה החדש





הבטחה בתחום: קייט מוס (צילום: אי.יפ.)



מלון הקרוסבי, המשקף את סגנון העיצוב האהוב על אלן (צילום: יח"צ)

### טרנד ששולט היום בעולם העיצוב

"שילוב צבעים עזים - כתום וורוד יחד. על פניו אף אחד לא היה מצפה ששני הצבעים האלה יעבדו יחד. שניהם צועקים, שניהם על הספקטרום האדום, אבל איכשהו השילוב של שני הצבעים האלה יחד מחשמל, לדעתי, ומכבד בירות העיצוב."

### הבטחה בתחום עיצוב הפנים

"נשמע מפתיע, אבל הבחירה שלי היא קייט מוס. כשהדוגמנית המפורסמת ביותר בעולם התבקשה לעצב קולקציית בגדים לטופ-שופ לפני כעשור (כשקונספט עיצוב קפסולה היה עדיין בחיתוליו), היא הוציאה קולקציה מצומצמת אך קולעת. תמונת השיק התבטא בפריטים שעל פניו לא היה כל קשר ביניהם, אבל יחד איכשהו הם נראו מיליון דולר. ניתן היה לשלב אותם עם פריטים מעולמות שונים וזה עדיין עבד. זה סוד הקסם של מוס. הסטייל האישי שלה נונשלנטי ולא טרחני, שילוב בין ניגודים, אלגנטיות, רוק אנד רול, זוהר, קולי וסקסי. את רעיון שילוב הסגנונות מעולמות שונים ליצירת משהו חדש ומפתיע לוקחת מוס לכל דבר שהיא עושה, והיא עושה את זה בגדול גם בעיצוב פנים. כשהתבקשה לעצב בית לחברת YOO באוקטובר 2015, באמצע היער, היא לא היססה לרנע. לאחר שסיימה את העבודה, הבית הוצע למכירה בעלות של 3.8 מיליון דולרים. הבית זכה לכינוי 'גלאמור ביער', ויש בו שילוב של רהיטים בריטיים מסורתיים ואלגנטיים, עם עיצוב מודרני ונוקשה, אלמנטים נוסטלגיים משנות השבעים ושנות העשרים. אין ספק שיש לנו שחקנית חדשה ומרגשת בתחום עיצוב הפנים."

### אולם תצוגה

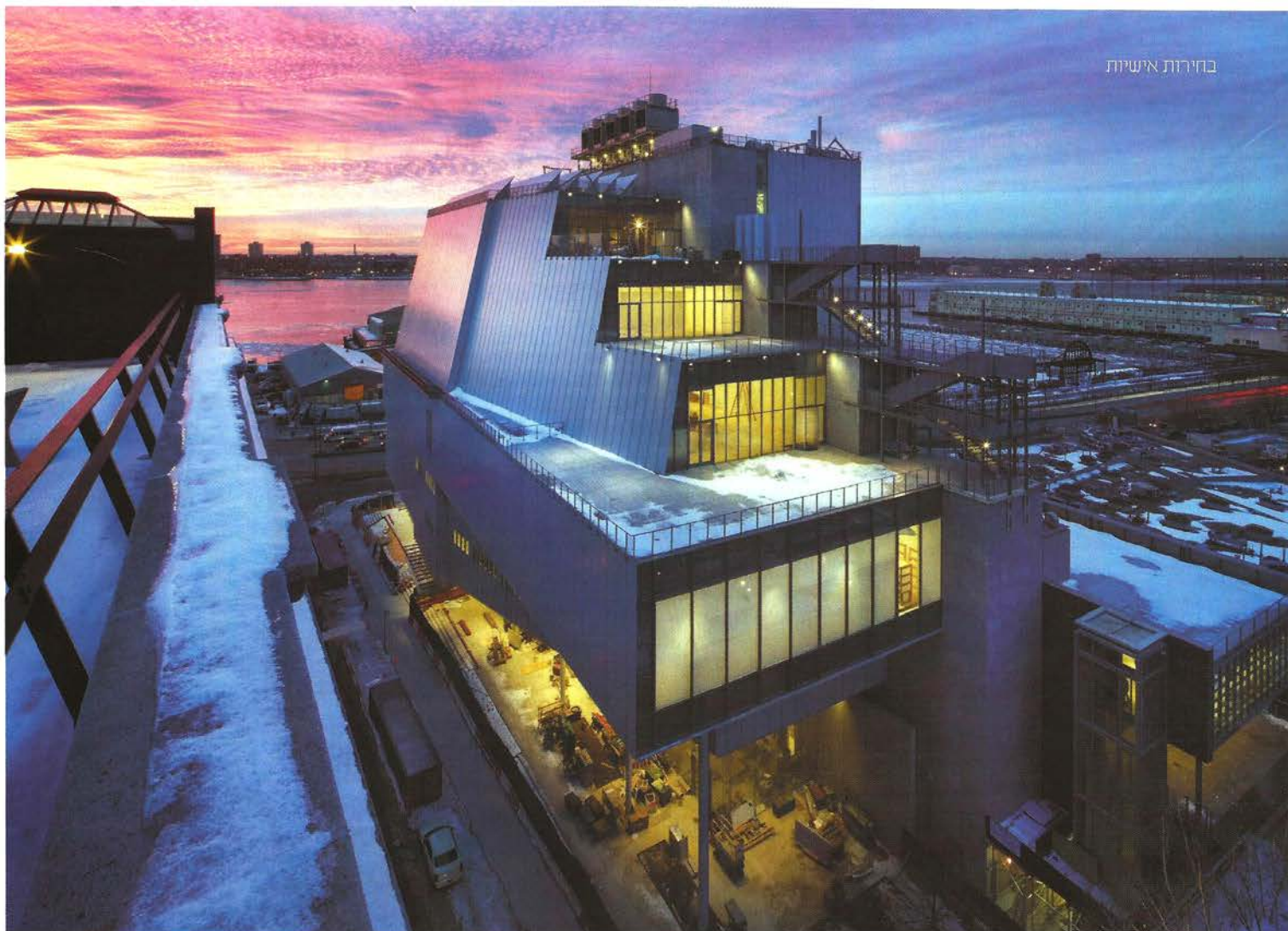
"ליברטי - חנות כלבו באזור West End של לונדון. ארתור ליברטי, שהתחיל מחנות

מינימליסטית ככל שתהיה, חייבת להמשיך גם בספות, בשטיחים או בפריטים הנלווים. יש אנשים שרוצים בית 'כמו אצל כולם', שלא יבלוט, שלא יזעזע, בית ללא אמירה. הרי לא היינו יוצאים למסעדה ומצפים שהשף יכין לנו מנות תפלות, ללא תבלינים, על מנת שיקלע לטעמם של כל הסועדים ולא יזעזע אף אחד. הדבר דומה לעיצוב. צריך להעז. הכלל הראשון הוא ללכת עד הסוף. בין אם מדובר בפלטת צבעים מונוכרומטית או בצבעונית. צריך ללכת עד הסוף עם הסגנון שאיתו בחרנו לצאת לדרך. כלל שני: אותנטיות. שילוב פסלים אפריקאיים הוא כמעט תמיד MUST בשבילי - הם מוסיפים עומק לכל חדר שבו הם מוצבים."

### תערוכת עיצוב

"אמביינטה פרנקפורט" בגרמניה (Ambiente Frankfurt). יותר מ-143 מותגים ממדינות שונות מציגים מגוון פריטי עיצוב לבית, שימכרו בשנה שלאחר מכן בכל העולם. התערוכה מחולקת לנושאים, כגון: חדרי מגורים, אזור פינת האוכל, מתנות ופריטים נלווים. הקסם בתערוכה הוא דווקא בביתנים הקטנים, אלה שידם אינה משגת לרכוש חלל תצוגה גדול. יושבים עם הודים לצד בורמזים, ואפגניים לצד פקיסטנים ואלג'יריים. איכשהו ההליכה במסדרונות הצפופים מדמה סיור בשוק מסיפורי אלף לילה ולילה, כשכל סוחר מציג את הסחורה, בין אם מדובר בשטיחים, בטקסטיל רקום במלאכת יד, בכלי מתכת רקועים, בשרפרפי עץ מגולפים או בעששיות מתכת. כל ביתן הוא משפחה שעשתה את דרכה עד לגרמניה בכדי להציג את התוצר המקומי, ולרוב מדובר בעסק משפחתי המיוצר בבית. הם יושבים בביתנים, חלקם בתלבושות המסורתיות, אוכלים את המאכלים שלהם ומציגים בתערוכה את התוצר שיצרו במו ידיהם, בקונטרסט מפתיע כל כך לתערוכה המפונפנת שמתרחשת סביבם."





מודיאון הוויטני החדש (צילום: Nic Lehoux) **למטה:** מתוך תערוכת "אמביינסה פרנקפורט" (צילום: יח"צ)

קטנה עם שני עובדים, נהג לייבא פריטים מהמזרח לחנותו. במהרה המקום הפך לחנות האופנתית ביותר בלונדון, וליברטי מצא את עצמו בחיפוש מתמיד אחר חלל גדול יותר בכדי לאכלס את כל הסחורה. הפתרון היה שיפוץ מבנה סמוך, שנבנה בסגנון הטודור, ומיחזור קורות עץ משתי ספינות לטובת המבנה. כיום ליברטי היא חנות כלבו עילית. בכניסה המרכזית חנות פרחים מבלבת המקבלת את פני הלקוחות. בקומת העיצוב: רהיטים, פריטים נלווים, מחלקת טקסטיל ופריטים מהמזרח הרחוק. התצוגה מפוזרת בשתי הקומות העליונות של המתחם בחלל הפתוח או בחדרים קטנים, עם אח פעיל לתחושה ביתית חמימה."

### על מה עובדת בימים אלה

"אני עובדת על שני מלונות בבלגיה, מתחילה את עבודת הסטיילינג למלון W ו-TLV החדש שיפתח בקרוב בתל אביב, ובמקביל - מעצבת בתים פרטיים. נהנית מכל רגע".

